

Møre og Romsdal fylkeskommune

Kvalitet i utdanningen

System for kvalitetsarbeid

Fagskolen i Ålesund
12.10.2020

Innhold

1 Innledning.....	2
2 Fagskolen i Ålesund	3
Kunnskapsgrunnlag	5
Skolens kvalitetssikringssystem.....	6
3 Mål for kvalitet i utdanningen	6
Kvantitative mål:	6
Kvalitative mål:	6
Beskrivelse av mål med indikatorer	7
4 Kvalitetsarbeid.....	8
Årshjul i kvalitetsarbeidet.....	9
5 Datagrunnlag og innsamling av måling av utdanningskvalitet.....	10
Evalueringer for å måle kvantitative indikatorer for utdanningskvalitet.....	10
Oversikt over måling av kvantitative indikatorer for utdanningskvalitet	10
Evalueringer for å måle kvalitative indikatorer for utdanningskvalitet	11
Oversikt over måling av kvalitative indikatorer for utdanningskvalitet	12
6 Gjennomgang og fornying av dokumentet	12
Referanser	13
Vedlegg Evalueringer – spørsmålsbatteri.....	14
1 Evaluering av undervisnings- og læringsmiljø for studenter ved Fagskolen i Ålesund	14
2 Lærerevaluering – Lærere ved Fagskolen i Ålesund sin evaluering av utdanningen	16
3 Sluttevaluering - Tilbakemelding på utdanningen fra tidligere studenter	18
4 Ekstern evaluering – Arbeidslivets evaluering av utdanningen ved Fagskolen i Ålesund	20
5 Sensors evaluering – Eksterne sensorers evaluering	21



1 Innledning

Overordnet mål for kvalitet i utdanningen ved fagskolen i Ålesund er at studentene skal opparbeide kunnskap og ferdigheter som holder høyt faglig nivå og som er relevant for arbeidslivet. For å nå dette målet legger Fagskolen i Ålesund til rette for studentenes læring og fagskolen ønsker en praksis som motiverer til innsats. Målet med kvalitetsarbeidet ved skolen er å identifisere og rette opp sviktende kvalitet og videreutvikle kvaliteten systematisk. Arbeidet med kvaliteten er kunnskapsbasert og skal preges av åpenhet, samhandling, utvikling og forbedring, alt gjennom god og tydelig kommunikasjon.

Fagskolen sitt kvalitetsarbeid er forankret i fagskolens ledelse og fagskolestyret i Møre og Romsdal fylke. Fagskolen involverer ansatte og studenter i kvalitetsarbeidet. Kvaliteten i utdanningene ved Fagskolen i Ålesund er fundamentert i gjeldende lover og forskrifter. Systemet for kvalitetssikring er fagskolen sitt verktøy for å gjennomføre kvalitetsarbeidet og bidra til at skolen driver et godt og systematisk utviklings- og forbedringsarbeid av utdanningene.

Arbeidet med kvalitet i utdanningene drives kontinuerlig og ledelsen har ansvaret for arbeidet. Skolen har fastsatt kvantitative og kvalitative mål for utdanningen og henter inn relevante data og informasjon for å måle status i arbeidet. Informasjonen deles med ansatte og studenter som også involveres i analyse og kommer med forslag til tiltak for forbedring. Samhandling om arbeidet foregår i skolens ulike fora. Ledelsen ved skolen gjør en overordnet faglig analyse av data, informasjon og funn opp mot mål for utdanningen samt evaluerer forbedringstiltak. Ledelsens vurdering oppsummeres i årsrapporten til fagskolestyret. Ledelsen ved skolen jobber aktivt for å iverksette og gjennomføre tiltak til forbedringer gjennom involvering av ansatte og studenter.

Årsrapporten er skolens årlige rapportering til fagskolestyret om status for kvalitetsarbeidet. Årsrapporten inneholder en presentasjon av resultater i kvalitetsarbeidet overfor styret med ledelsens analyse av innhentet informasjon opp mot igangsatte tiltak. Årsrapporten kommer også med forslag til hvordan utvikle kvaliteten ytterligere basert på funn. Slik er kvalitetsarbeidet i fagskolen systematisk og kontinuerlig.

Fagskolen i Ålesund skal ha en kultur for forbedring, utvikling og medvirkning der ledelse, ansatte og studenter kjenner eierskap til arbeidet. Ledelse, lærere og studenter skal vite hvilke oppgaver og hvilket ansvar de selv har i kvalitetsarbeidet og hvem de skal kontakte ved innspill. Alle skal informeres, aktivt involveres og alle skal bidra i arbeidet.

Fagskolen i Ålesund har et elektronisk system for kvalitetssikring som består blant annet av informasjon om viktige styringsdokumenter, beskrivelse av rutiner (prosedyrer), beskrivelse av prosesser, system for å melde avvik og system for å komme med forbedringsforslag. Alle ansatte, tillitsvalgte studenter og varatillitsvalgte studenter har tilgang til kvalitetssikringssystemet.

Dette dokumentet gir en oversikt over hvordan fagskolen i Ålesund arbeider med kvalitetsutvikling gjennom å vise fagskolens mål for kvalitet i utdanningen, hvordan skolen måler hvorvidt målene er nådd, hvordan skolen systematisk legger til rette for å få frem tiltak og hvordan tiltakene implementeres i daglig drift.

Dokumentet inneholder informasjon om fagskolen i Ålesund, organisasjon med ansvar og rapporteringslinjer, mål for kvalitet i utdanningen, innføring i skolens systematiske kvalitetsarbeid med årshjul for arbeidet og redegjørelse for datagrunnlag for måling av kvalitet i utdanningen med fastsatte måltall. Vedlagt ligger også en oversikt over spørrebatteri i evalueringer som brukes.

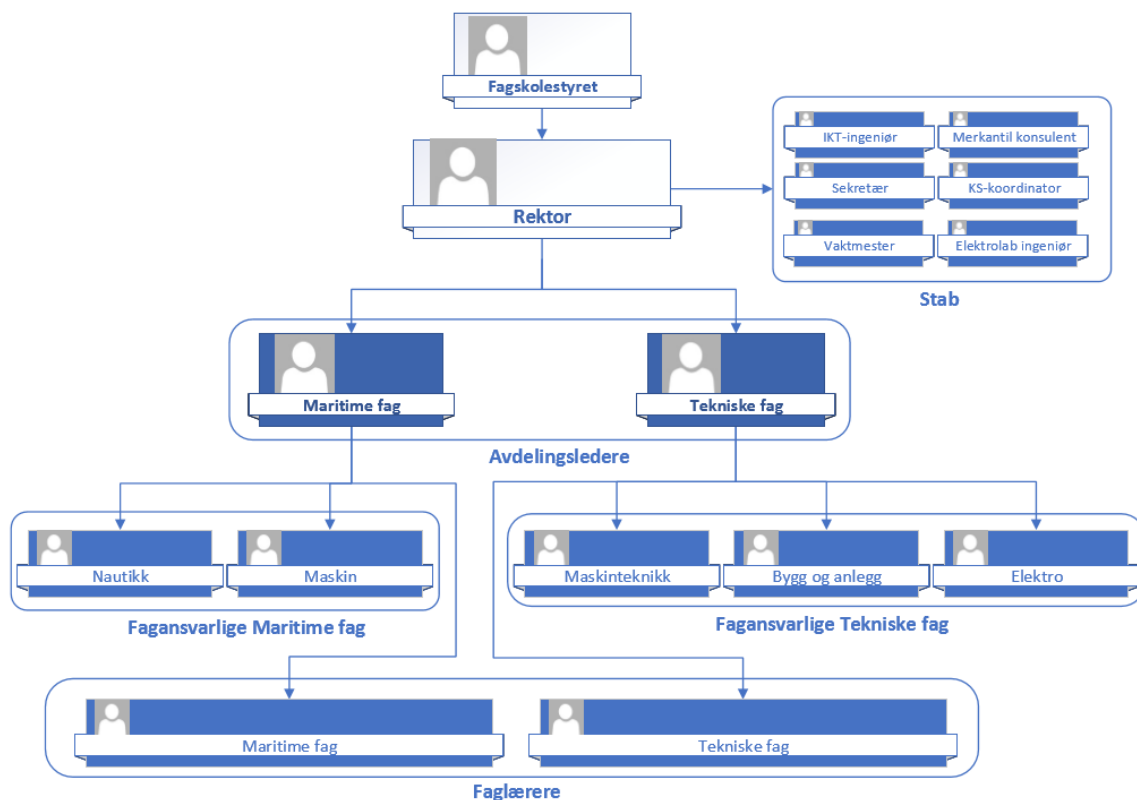
2 Fagskolen i Ålesund

Fagskolen i Ålesund er lokalisert i Fogdegården på Campus Ålesund sammen med NTNU, Norsk Maritimt kompetansesenter (NMK) og andre private og offentlige aktører. Campus Ålesund er et nasjonalt og internasjonalt senter for utdanning og forskning, særlig innen marine og maritime næringer. Campus i Ålesund er innovative og i utvikling med mål om å ha et utadrettet fokus.

Fagskolen i Ålesund tilbyr toårig utdanning innen tekniske og maritime fag med omfang på 120 studiepoeng (stp). Fagskolen eies av Møre og Romsdal fylkeskommune og har rundt 35 ansatte og 250 studenter. Kvalitetssikringssystemet gjelder alle studieprogram ved skolen. Studieprogrammene ved Fagskolen i Ålesund er:

- Maskinoffiser
- Dekksoffiser
- Bygg
- Anlegg
- Maskinteknikk
- Elkraft
- Automasjon

Kvalitetsarbeidet ved skolen følger rapporteringslinjene i organisasjonskartet under



Tabellen under gir en oversikt over ulike aktørers ansvar i arbeidet med kvalitet. Kapittel 4 gir utfyllende informasjon om ansvaret for arbeidet.

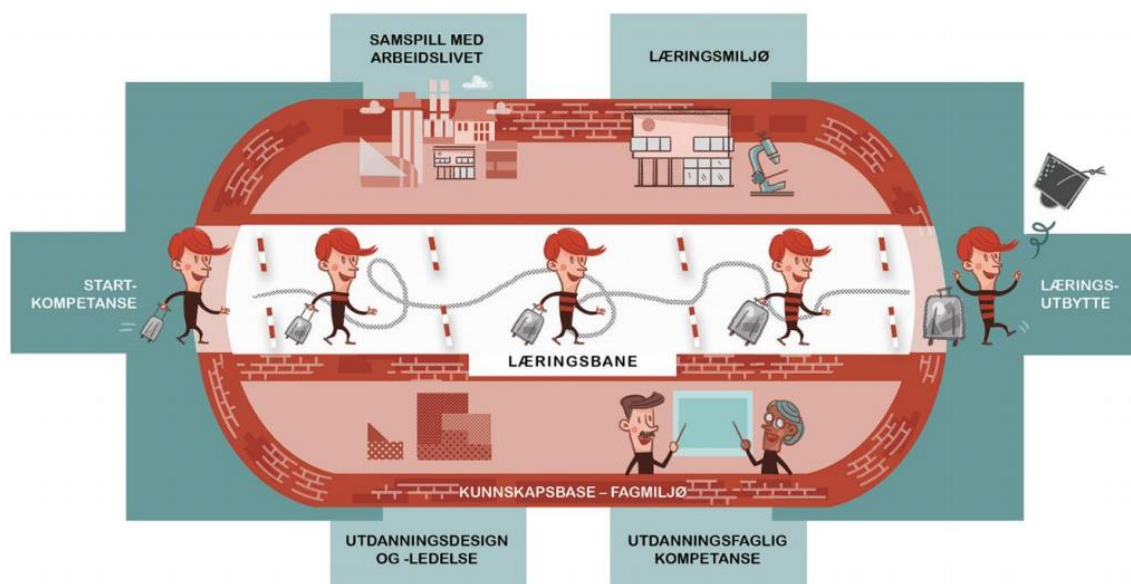
Ansvar	Ansvarsområde
Fagskolestyret	<ul style="list-style-type: none"> Overordnet ansvar for kvaliteten og yrkesrelevansen i utdanningene Gir fagskolen klare styringssignaler om tiltak på bakgrunn av årsrapporten
Rektor og avdelingsledere	<ul style="list-style-type: none"> Rektor har det overordnede ansvaret for kvalitetsarbeidet på fagskolen Daglig ledelse av kvalitetsarbeidet Utvikle og drifte verktøy for datainnsamling Analysere/vurdere, komme med tiltak til forbedringer Ansvar for daglig kvalitetsarbeid med involvering av ansatte og studenter i arbeidet med vurdering- tiltak og gjennomføring Ansvar for informasjon til ansatte og studenter Rapportere kvaliteten i årsrapporten til styret Følge opp resultater Kvalitetssikre og videreutvikle studieplaner Legge frem forslag til forbedringstiltak og mål for neste skoleår i handlingsplan
Avdelingsledere	<ul style="list-style-type: none"> Ansvar sammen med rektor for kvalitetsarbeidet ved skolen Har det utdanningsfaglige ansvaret med å sikre studentenes læring, pedagogisk, didaktisk, digitalt mm. Har det faglige ansvaret med utvikling og gjennomføring av utdanningen
Fagansvarlige	<ul style="list-style-type: none"> Fungerer som fagkoordinator i sine studieprogram Bidra til analyser, vurderinger og å fremme tiltak etter undersøkelser om kvaliteten gitt i tabell side 9. Bidra i arbeidet med studieplaner og sikrer studieplaner opp mot gjeldende lover og regelverk. Sammen med avdelingsleder utvikler utdanningen
Lærere	<ul style="list-style-type: none"> Daglig ansvar for kvalitet i undervisninga Skal svare på lærerevalueringa

	<ul style="list-style-type: none"> • Skal delta i gjennomgang, analyse, vurderinger av innkomne data fra ulike undersøkelser og komme med forslag til forbedringer
Studenter	<ul style="list-style-type: none"> • Delta aktivt i undervisning • Skal årlig gi sin vurdering i studiebarometeret og undervisnings- og læringsmiljøevalueringa • Skal svare på sluttevaluering etter endt studium • Bidra i kvalitetsarbeidet ved deltagelse i studentråd og arbeidet i klassene
Eksterne sensorer	<ul style="list-style-type: none"> • Skal svare på vurdering av utdanningene gjennom sensorers vurdering.
Eksterne aktører fra arbeidslivet	<ul style="list-style-type: none"> • Foreslå forbedringer i utdanningene ved å svare på intervju

Kunnskapsgrunnlag

Fagskolen er fundamentert i erfarings- og utviklingskompetanse fra arbeidslivet og relevant forskning. Fagskolen skal i nært samarbeid med arbeidslivet utvikle og formidle spesialisert yrkeskompetanse tilpassa ny teknologi, utviklingstrekk og behov i samfunns- og arbeidsliv.

NOKUT (2018) omtaler, i dokumentet Kvalitetsområder for høyere yrkesfaglig utdanning, hele fagskolestudentens liv på studiestedet fra opptak til mottatt vitnemål som studentens læringsbane, se figur under.



Figur 2.1 Læringsbane hentet fra NOKUT (2018)

Modellen setter fokuset på at studenten er i sentrum for læringsarbeidet og den læringsfremmende aktiviteten som foregår i utdanningsløpet. Kunnskapsbasen er det faglige fundamentet utdanningen hviler på. Fagmiljøet ved fagskolen har ansvar for både kunnskap og å legge til rette for læring på en slik måte at studentene kan oppnå forventet læringsutbytte.

Studentens læringsbane er i samspill med arbeidsliv, utvikling av relevante studier og innhold, organisering av studiet og læring, studentinvolvering, læringsmiljø og god tilbakemeldingskultur, utdanningsfaglig ledelse og selve utdanningsledelse med sikring av formalia. Modellen beskrevet her danner selve fundamentet for tenkningen omkring kvalitet ved Fagskolen i Ålesund.

Skolens kvalitetssikringssystem

Fagskolen sitt system for kvalitetsarbeid, kvalitetssikringssystemet, heretter kalt KS-systemet, er skolens forbedringssystem for kvalitetsarbeid. KS-systemet er bygget opp etter standarden DNVGL-ST-0029.

Rektor har det overordnede ansvar for kvalitetssikringssystemet og rapporterer om arbeidet til fagskolestyret. Kvalitetskoordinator, heretter KS-koordinator, har ansvaret for vedlikehold og sørge for at endringer av prosedyrer er oppdatert når lover og forskrifter endrer seg. KS-koordinator sørger for at aktuelle styringsdokumenter er implementert i systemet og følger opp forslag til forbedringer i prosedyrer, avviks og meldingssystemet, sikrer god informasjonsflyt til ledelse, koordinere internrevisjon og koordinerer og holder kontakt med eksterne tilsynsmyndigheter. Avdelingslederne har ansvar for dokumentasjon innenfor eget ansvarsområde og alle ansatte og studenter hjelper til med arbeidet for å holde systemet oppdatert, vedlikeholdt og levende.

Skolen har en egen kvalitetssikringsgruppe, KS-gruppe, med KS-koordinator, rektor, avdelingsledere og to ansattrepresentanter, en fra hver avdeling. Formålet med KS-gruppa er å sørge for at krav i lover, forskrifter og aktuelle styringsdokument er implementert i systemet og kjent i skolen. Gruppa jobber for systematisk forbedring, initiere tiltak for å forebygge avvik, følge opp resultater fra internrevisjon og sørge for at dokumentasjon er oppdatert, hensiktsmessig og tilstrekkelig.

3 Mål for kvalitet i utdanningen

Fagskolen jobber systematisk med kvalitet i utdanningen i lys av mål. Kvalitetsmålene våre sier noe om hvor gode vi er, de er mulig å måle og kan brukes i systematisk forbedringsarbeid. De er delt inn i 3 kvantitative mål og 5 kvalitative mål.

Målene har utkrystallisert seg gjennom analyse av styrende dokument for fagskoleutdanningen, skolens erfaringer fra tidligere år, tilbakemeldinger/tilsyn fra eksterne aktører og hensynet om at målene kan bidra til forbedringer av utdanningen. Med eksterne aktører mener vi her NOKUT, DNVGL, Sjøfartsdirektoratet og Telenor som er våre sertifiseringsmyndigheter og sier noe om hvilken kvalitet de ser etter hos oss. Skolen innhenter data som sier noe om i hvilken grad mål er nådd, dataene blir analyserte og vurderte og brukes systematisk i skolens forbedringsarbeid.

Kvantitative mål:

1. Gjennomstrømning/høy gjennomføringsprosent
2. Studenter har bestått eksamen
3. Studentene får relevant arbeid etter endt utdanning

Resultat hentes fra: Måles ved tall fra DBH, Skoleadministrativt system og Studentenes sluttevaluering

Kvalitative mål:

1. Læringsmiljø og medvirkning
2. Undervisning
3. Programkvalitet
4. Relevans
5. Organisering og rammer

Data hentes fra: Tall og innspill fra studiebarometeret, evaluering fra lærere, sluttevaluering og undervisnings- og læringsmiljøevalueringen.

Beskrivelse av mål med indikatorer

1 Læringsmiljø og medvirkning

Fagskolen skal sikre at studentene gis rom til og deltar aktivt i skolehverdagen og utvikling av kvaliteten i utdanningen. Skolen skal legge til rette for at studentene arbeider for egne interesser, sikres medvirkning og har en aktiv rolle i utvikling av læringsmiljøet. Skolen jobber for å sikre samarbeidet mellom skolen og studentene og mellom tillitsvalgte studenter. Ledelsen bidrar aktivt til å initiere studentrådsarbeidet hvert år.

- a. Faglig og sosialt læringsmiljø
- b. Medvirkning; faglig og sosialt
- c. Studentdemokrati

2 Undervisning

Undervisningskvalitet handler om læringsarbeidet og involverer både lærer og student. Lærere skal tilpasse undervisningen til studentene og få studentene aktivt til å medvirke gjennom samspill og engasjement. Lærere skal kunne variere læringsaktiviteter slik at læring skjer og studentene motiveres. Studentenes kapasitet, vilje og aktive deltagelse er avgjørende for hvordan undervisningen blir. Kommunikasjon er en nøkkel til læring.

- a. Undervisning, planlegging, gjennomføring, refleksjon og utvikling
- b. Studentens refleksjon
- c. Veiledning og tilbakemelding

3 Programkvalitet

Kvaliteten i studieprogram er knyttet til selve designet av utdanningene og studietilbud med studie- og emneplaner, arbeids- og undervisningsformer og vurderingsformer. Studieprogrammene kjennetegnes av gode og relevante læringsutbyttebeskrivelser. Studieplanenes innhold skal være godt tilpasset fagets egenart. Kvalitet i studieplanene kjennetegnes ved at det er samsvar mellom læringsutbyttebeskrivelser, læringsaktiviteter, undervisnings- og vurderingsformer. Studieplanene skal legge til rette for god informasjon om studiets innhold, være et styrende dokument i utdanningen og bidra til at studentene oppnår læringsutbytte i studiet. Studieplaner skal revideres jevnlig slik at nye føringer i forskrifter implementeres og kvaliteten i sikres.

Skolen skal drive systematisk kompetanseutvikling av personalet både faglig og utdanningsfaglig. Fagmiljøet skal være robust nok til å kunne utvikle faglig og utdanningsfaglig kvalitet i skolen gjennom samarbeid, intern opplæring, deling og refleksjon. Ledelsen skal tilrettelegge for at arbeidet skjer jevnlig og systematisk.

- a. Innhold i studieplan
- b. Faglig sammenheng
- c. Vurdering
- d. Kompetanseutvikling personalet
- e. Utvikling av profesjonsfellesskapet
- f. Utvikling av nye studier

4 Relevans

Utdanningen ved fagskolen har sin begrunnelse i arbeidslivet. Læringsutbyttet i studiet skal være nært knyttet til arbeidslivets behov og utdanningen skal gi relevant kunnskap. Fagskolen sikrer

relevans gjennom organisert samarbeid med arbeidslivet og skal trekke arbeidslivet aktivt inn i undervisningen.

- a. Arbeidslivets deltagelse i utdanningen
- b. Innhold i utdanningen er relevant for arbeid etter endt utdanning
- c. Samarbeid med arbeidslivet

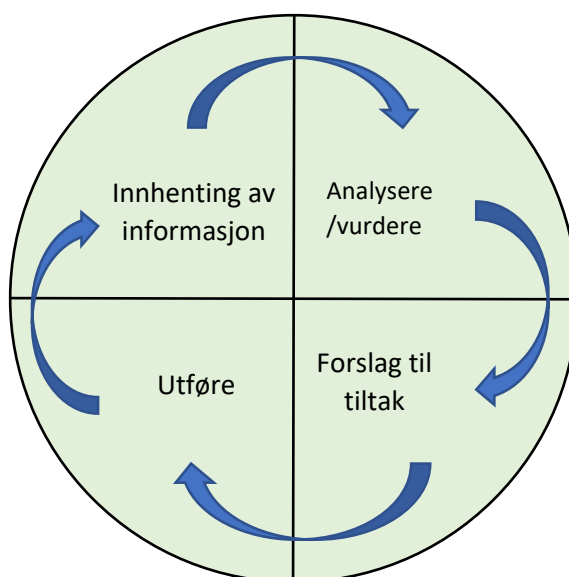
5 Organisering og rammer

For å sikre kvaliteten i utdanningen, er en god og sterk organisasjon viktig. Fagskolen skal ha god styring, kontroll og ha gode kommuniserte rammer for drift. Fagskolen skal ha god informasjonsflyt mellom styret, ledelsen, ansatte, studenter og eksterne aktører og ha et fysisk, sosialt og organisatorisk godt arbeidsmiljø.

- a. Informasjon
- b. Administrasjon studenter
- c. Administrasjon lærere
- d. Fysiske rammer og utstyr

Informasjon om praksis skal fremskaffes og brukes til å forbedre og utvikle kvaliteten ved utdanningen.

4 Kvalitetsarbeid



Kvalitetsarbeidet ved fagskolen i Ålesund er en kontinuerlig prosess der skolen aktivt undersøker, analyserer, vurderer, setter mål og tiltak, endrer/justerer og så undersøker vi på nytt. Vi jobber etter prinsippet at alle skal delta og legger til rette for at alle formelle fora skal være med å vurdere resultater og foreslå tiltak til forbedringer for å aktivt å involvere alle og initiere utvikling av utdanningen ved skolen.

Fagskolen henter inn informasjon i forhold til målene beskrevet i kapittel 3 i dette dokumentet. Innhenting av informasjon gjøres slik som beskrevet i kapittel 5 om datagrunnlag. Kapittel 5 gir også

en oversikt over de ulike evalueringsordninger som brukes, hvem som har ansvaret for informasjonsinnhenting, tidspunkt for innhenting, metodikk som benyttes, måltall for deltagelse og måltall for akseptabelt nivå for resultat i dataene. Kapittel 4 her, redegjør for hvordan innkomne data brukes systematisk i kvalitetsarbeidet.

Årshjul i kvalitetsarbeidet

Resultater fra de ulike evalueringene informeres om til involverte parter før gjennomgang via skolens læringsplattform LMS. Vurdering av innkomne resultater, analyse og forslag til forbedringstiltak er tema i de ulike fora kommentert i tabellen under som totalt involverer ledelse, ansatte og studenter. Ledelsens samlede vurdering med tiltak for kvalitetsarbeidet rapporteres til styret i årsrapporten.

Måned	Handling	Involverer	Ansvar
August	<ul style="list-style-type: none"> Starte skoleåret i henhold til prosedyrer og prosesser beskrevet i kvalitetssikringssystemet Informasjon om kvalitetsarbeidet, mål, oppfordring til å delta i evalueringer, KS-systemet til studenter 	Klasselærermøter Ledelsen og stab møter alle klasser enkeltvis	Ledelsen, ansatte, stab
September	<ul style="list-style-type: none"> Analyse av resultater av studiebarometeret 	Ledermøte Faglige møter	Rektor, ledelsen Avdelingsledere og fagansvarlige
Oktober	<ul style="list-style-type: none"> Sluttevaluering sendes ut, tilbakemelding fra tidligere studenter Analyse av resultater og forslag til forbedringer fra studiebarometeret sammen med alle aktører i skolen; tillitsvalgte ansatte, lærere, studentrådet og klassene Lage handlingsplan for oppfølging av kvalitet og mål for skoleåret på bakgrunn av kjent informasjon Handlingsplan behandles av styret 	 AMU OD-møte Avdelingsmøte Studentrådsmøte Klassene Ledermøte Styremøte	Sekretær Ledelsen, klassestyrere Rektor, ledelsen Styreleder fagskolestyret
November	<ul style="list-style-type: none"> Forslag til årsrapport utarbeides av ledelsen og diskuteres i studentrådet og avdelinger før den slutføres. Gjennomføring av undervisnings- og læringsmiljøevaluering for alle studenter Årsrapport med skolens evalueringer og handlingsplan behandles i fagskolestyret Årlig revisjon DNVGL +/- 3mnd 	Ledelsen Studentrådet Avdelingsmøter Klassevis Fagskolestyret Utvalgte ansatte og studenter	Rektor, ledelse Rektor, Ledelsen, merkantilt Styreleder fagskolestyret Rektor, KS- koordinator
Desember	<ul style="list-style-type: none"> Gjennomgang, analyse, forslag til forbedringstiltak ut fra undervisnings- og læringsmiljøevaluering for alle studenter 	Ledermøte Avdelingsmøter Klasselærermøte med lærere Klassemøte med studentene	Rektor, ledelse Avdelingsledere Klassestyrer Klassestyrer

		Studentrådet	Rektor
Januar	<ul style="list-style-type: none"> Alle medarbeidersamtaler er gjennomført, resultat fra undervisnings-og læringsmiljøevalueringa er tema i samtalen med lærerne 	Medarbeidersamtale	Rektor og avdelingsledere
Februar	<ul style="list-style-type: none"> Lærerevaluering anonym 		Ledelsen
Mars	<ul style="list-style-type: none"> Gjennomgang av lærerevaluering i avdelinger – lærerne kommer med vurderinger og forslag til tiltak Internrevisjon gjennomføres 	Ledermøte Avdelingsmøte Ledermøte Revisjonsgruppe Ansatte Studentråd	Rektor, ledelsen Avdelingsledere Ledelsen KS-koordinator Revisjonsleder
April	<ul style="list-style-type: none"> Gjennomføring av studiebarometeret alle studenter Justere studieplaner etter analyse opp mot lover og regelverk og tilbakemeldinger som er fremkommet i undersøkelsene 	Klassetime	Avdelingsledere og Klassestyrere involvert i gjennomføringen av undersøkelsen Avdelingsledere, fagansvarlige og lærere
Mai	<ul style="list-style-type: none"> Innhenting av arbeidslivets vurdering 		Avdelingsledere
Juni	<ul style="list-style-type: none"> Innhenting av sensorevaluering 		Avdelingsledere

5 Datagrunnlag og innsamling av måling av utdanningskvalitet

Fagskolen innhenter tilbakemelding på kvaliteten i utdanningene og kvantitativ informasjon indikerer om målene våre er nådd.

Evalueringer for å måle kvantitative indikatorer for utdanningskvalitet

Informasjon om kvantitative mål hentes fra skolens skoleadministrative system, tall fra DBH og studentenes evaluering av studiet etter endt studium, kalt sluttevaluering. Sluttevalueringen gjennomføres elektronisk og anonymt og spørsmålsbatteri som benyttes ligger vedlagt.

Oversikt over måling av kvantitative indikatorer for utdanningskvalitet

Rektor har det overordnede ansvaret for å **samle inn data**, deler av arbeidet er delegert og dette er indikert under ansvar i tabellen under.

Mål	Måleindikator	Ansvar	Når	Res	Mål, deltagelse
1. Studenter Gjennomstrømning/høy gjennomføringsprosent	Studentenes gjennomstrømning, Sammenheng mellom inntak studenter til 1.år og fullført utdanning etter 2. år Bruker tall fra DBH	Sekretær	Etter endt studium	Antall	90%
2. Studenter har bestått eksamen	Karakterer A-F Tall fra DBH og skoleadministrativt system	Sekretær	Etter hvert studieår	Bestått A-E	95%

3. Studentene får relevant arbeid etter endt utdanning	Sluttevaluering Studentenes evaluering av studietilbudet etter endt studium – kalt Sluttevaluering Svarprosent bør ligge på minimum 50%	Sekretær	Oktober etter endt utdanning	Antall	80%
---	---	----------	------------------------------	--------	-----

Evalueringer for å måle kvalitative indikatorer for utdanningskvalitet

Informasjon om kvalitative mål i utdanningen innhenter skolen i form av ulike evalueringer:

1. NOKUT Studiebarometer
2. Undervisnings- og læringsmiljøevaluering
3. Sluttevaluering
4. Lærerevaluering
5. Sensorers vurdering av utdanningen
6. Arbeidslivets vurdering av utdanningen

Evalueringene 1, 2 og 3 er studentevalueringer og alle gjennomføres elektronisk og er anonyme. Evaluering 4, 5 og 6 er rettet mot lærere og eksterne aktører.

NOKUT studiebarometer, 1, er en nasjonal undersøkelse via nettportalen studentbarometeret.no. Den utføres årlig av NOKUT på oppdrag fra Kunnskapsdepartementet. Undersøkelsene 2, 3 og 4 er utarbeidet av skolen og noen av spørsmålene er hentet fra studiebarometeret. Andre spørsmål stilles for å gi skolen informasjon om andre mål/delmål i forhold til utdanningskvalitet. Til sammen gir undersøkelsene data som gir skolen informasjon om grad av måloppnåelse av målene våre for utdanningskvalitet. Lærerevalueringen, 4, gjennomføres også elektronisk og anonymt.

Evalueringene 5 og 6 er ikke elektroniske og ikke anonyme. Sensorers vurdering av utdanningen, gjennomføres på skjema i forbindelse med eksamen. Arbeidslivets vurdering av utdanningen gjennomføres som intervju i direkte kontakt eller i forbindelse med besøk fra arbeidslivet.

Evalueringene baseres på positive påstander med kriterier fra 1 til 5 der 1 er ikke enig og 5 er enig. Skolen har fastsatt 3,0 som akseptabelt nivå. Tiltak skal settes inn for gjennomsnitt lavere enn 3,0. Grensen 3,0 er en vurdering som stadig skal evalueres om den er riktig satt. I fremtiden har vi som mål å høyne grensen gradvis for å øke forbedringspotensialet ved skolen. Skolen nytter i tillegg fritekstfelt for å få en større innsikt i muligheter for forbedringer av utdanningen og i hvilken grad tiltak virker.

Skolen jobber for å utvikle, spesielt de to siste evalueringene, til å bli enda mer målrettet og gode for å kunne være enda mer hensiktsmessige i arbeidet med å utvikle kvaliteten i utdanningene på fagskolen. Spørsmålsbatteri for undersøkelsene ligger i sin helhet til slutt i dokumentet.

Oversikt over måling av kvalitative indikatorer for utdanningskvalitet

Rektor har det overordnede ansvaret for å **samle inn data**, deler av arbeidet er delegert og dette er indikert under ansvar i tabellen.

Tilbakemeldinger fra	Data	Ansvar	Når	Res	Mål
a) Studenter	Undervisnings- og læringsmiljø evaluering Alle studenter Svarprosent bør ligge på minimum 80%	Rektor Avdelingsledere Lærere	Oktober	1-5	3,0
	NOKUT Studiebarometer Studentenes evaluering i form av NOKUT's Studiebarometer for alle studenter Svarprosent bør ligge på minimum 65%	Rektor Ledelsen	April	1-5	3,0
	Sluttevaluering Studentenes evaluering av studietilbudet etter endt studium Svarprosent bør ligge på minimum 50%	Sekretær	Oktober etter endt utdanning	1-5	3,0
b) Undervisningspersonalet/ lærerevaluering	Lærerevaluering Tilbakemelding fra lærere ved fagskolen Svarprosent bør ligge på minimum 85%	Rektor	Februar	1-5	3,0
c) Sensorer	Sensorers vurdering av utdanningen Tilbakemelding fra sensorer Svarprosent bør ligge på minimum 80%	Avdelingsledere	Juni	1-5	3,0
d) Aktører i Yrkesfeltet	Arbeidslivets vurdering av utdanningen Intervju av samarbeidspartnere fra arbeidslivet Minimum 8 intervju bør gjennomføres årlig, form og tidspunkt for gjennomføring bør evalueres	Avdelingsledere	Mai/Juni	1-5	3,0

6 Gjennomgang og fornying av dokumentet

Dokumentet Kvalitet i utdanningen for Fagskolen i Ålesund med mål for kvalitet i utdanningen, beskrivelse av ansvar og kvalitetsarbeidets årshjul revideres og endres årlig ved skoleslutt.

Referanser

DNVGL-ST-0029: <https://rules.dnvgl.com/docs/pdf/DNVGL/ST/2017-06/DNVGL-ST-0029.pdf>

Fagskolelova: <https://lovdata.no/dokument/NL/lov/2018-06-08-28>

Fagskoletilsynsforskriften: <https://lovdata.no/dokument/SF/forskrift/2020-04-23-853>

Forskrift for kvalifikasjoner og sertifikater for sjøfolk:

https://lovdata.no/dokument/SF/forskrift/2011-12-22-1523/KAPITTEL_2#KAPITTEL_2

Forskrift om høyere yrkesfaglig utdanning: <https://lovdata.no/dokument/LTI/forskrift/2019-07-11-1005>

Forskrift om opptak, eksamen og sensur for Fagskolen i Møre og Romsdal

<https://lovdata.no/dokument/SF/forskrift/2020-02-13-179>

NOKUT (2018): Kvalitetsområder for høyere yrkesfaglig utdanning:

https://www.nokut.no/siteassets/fagskole/kvalitetsomrader_for_hoyere_yrkesfaglig_uttanning_november_2018.pdf

Studiebarometeret:

<https://www.studiebarometeret.no/no/fagskole/finn?query=Fagskolen%20i%20%C3%85lesund&p=1&i=0&s=0&f=0&g=0>

Veiledning til fagskolens kvalitetsarbeid: <https://www.nokut.no/utdanningskvalitet/tilsyn-med-det-systematiske-kvalitetsarbeidet--hoyere-yrkesfaglig-uttanning/veiledning-til-fagskolens-kvalitetsarbeid/>

Vedlegg Evalueringer – spørsmålsbatteri

1 Evaluering av undervisnings- og læringsmiljø for studenter ved Fagskolen i Ålesund

Undervisning

Hvor enig er du i følgende påstander: (1) ikke enig – (5) helt enig

1. Lærerne gjør undervisningen engasjerende
2. Lærer er godt forberedt til undervisningen
3. Lærerne bruker varierte former for læringsaktiviteter
4. Lærerne har satt sammenhenger mellom studieplan, læringsutbytte, arbeidskrav og vurdering i system for meg
5. Undervisningen er lagt opp til at studentene skal delta aktivt
6. Undervisningen bidrar på en god måte til at jeg når læringsutbyttet for studiet og emnet
7. Jeg er fornøyd med den faglige veiledningen, og diskusjonene med lærerne og medstudentene på studiet
8. Lærerne gir begrunnede tilbakemeldinger på arbeidet mitt

Læringsmiljø:

Hvor tilfreds er du med: (1) ikke tilfreds-(5) svært tilfreds

1. Det er en god og positiv dialog mellom studentene i klassen
2. Faglig samarbeid med medstudenter i klassen bidrar til at jeg lærer mer
3. Det er en god og positiv dialog mellom studentene og lærerne i klassen
4. Jeg kan delta i digital undervisning hvis jeg er hjemme på grunn av sykt barn eller egen sykdom i forbindelse med Covid-19 og smittevern hensyn

Medvirkning:

Hvor tilfreds er du med: (1) ikke tilfreds-(5) svært tilfreds

1. Jeg har mulighet for å bidra til utforming av innhold og opplegg i studiet
2. Forslag til innspill og utfordringer fra studentene blir fulgt opp
3. Fagskolen tilrettelegger godt for medvirkning gjennom studenttillitsvalgte og studentråd

Organisering:

Hvor enig er du i følgende påstander: (1) ikke tilfreds-(5) svært tilfreds

1. Informasjon om studiet var lett tilgjengelig før jeg startet studiet
2. Nødvendig informasjon for studentene er lett tilgjengelig digitalt
3. Undervisningen er sjelden utsatt eller avlyst
4. Faglærere møter presist til undervisningen
5. Jeg møter presis til undervisningen
6. Jeg har fått informasjon om klagemuligheter
7. Jeg får tilstrekkelig informasjon om eksamen
8. Ledelsen bidrar til å initiere studentrådsarbeidet ved skolestart.

Arbeidslivstilknytning:

Hvor enig er du i følgende påstander: (1) ikke enig – (5) helt enig

1. Jeg har vært på bedriftsbesøk
2. Vi har hatt besøk av representanter fra arbeidslivet i undervisningen

Vurdering:

I hvilken grad mener du: Hvor enig er du i følgende påstander: (1) liten grad – (5) stor grad

1. Jeg reflekterer jevnlig over mitt faglige nivå.
1. Jeg mener at innleveringer og andre vurderingsformer har tydelige kriterier for vurdering
2. Arbeidskrav i emner handler om kunnskap, ferdigheter og generell kompetanse i emneplanen
3. Arbeidskrav har tydelige kriterier for vurdering

Takk for tilbakemelding!

2 Lærerevaluering – Lærere ved Fagskolen i Ålesund sin evaluering av utdanningen

Jeg har hovedsakelig min undervisning innen programmet:

- Dekksoffiser
- Maskinoffiser
- Bygg
- Anlegg
- Maskinteknikk
- Automasjon
- Elektro

Undervisning:

I hvor stor grad er du enig i følgende påstander: (1) ikke enig – (5) helt enig

1. Jeg gjør undervisningen engasjerende
2. Jeg er godt forberedt til undervisning
3. Jeg bruker varierte undervisningsformer for at studentene skal lære mest mulig
4. Det er sammenheng mellom studieplan, læringsutbytte, arbeidskrav og vurdering i min undervisning
5. Jeg har lagt opp undervisningen slik at studentene skal kunne delta aktivt
6. Fremdriften i studiet følger fremdriftsplanen
7. Jeg har nødvendig kompetanse til å bruke digitale verktøy i undervisningen?
8. Jeg gir begrunnede tilbakemeldinger på studentens arbeid

Læringsmiljø:

I hvor stor grad er du enig i følgende påstander: (1) ikke enig – (5) helt enig

1. Jeg legger til rette for god og positiv dialog mellom studentene i klassen
2. Jeg arbeider for å ha en god og positiv dialog med studentene i mine klasser
3. Jeg legger opp til at studenter skal samarbeide faglig
4. Jeg formidler til studentene hva som er forventet læringsutbytte i studiet/emnet
5. Jeg bruker undervisnings- og arbeidsformer som stimulerer studentene til å delta aktivt i diskusjoner, gruppearbeid, prosjektarbeid etc
6. Jeg gir studentene varierte arbeidsoppgaver
7. Jeg formidler til studentene hvilke forventninger jeg har til hva de skal gjøre
8. Jeg bruker vurderingsformer som er beskrevet i studieplanen
9. Jeg legger til rette for at studenter kan delta i deler av undervisninga digitalt ved fravær (Covid-19)

Medvirkning:

Hvor tilfreds er du med følgende påstander: (1) ikke enig – (5) helt enig

1. Jeg legger til rette for at studentene kan bidra til utforming og opplegg i studiet
2. Jeg gir studentene mulighet til aktiv deltagelse i undervisningen
3. Jeg tar med meg innspill fra studentene

Faglig kompetanse:

I hvor stor grad er du enig i følgende påstander: (1) ikke enig – (5) helt enig

1. Jeg får faglig påfyll som følger utviklingen i fagområdet
2. Jeg har god faglig kompetanse i fagene jeg underviser i
3. Jeg har nødvendige digitale verktøy for at undervisningen skal bli bra
4. Faglig samarbeid med kollegaer fungerer godt
5. Jeg benytter meg aktivt av tilgjengelig opplæring i bruk av digitale hjelpemidler

Ledelse:

I hvor stor grad er du enig i følgende påstander: (1) ikke enig – (5) helt enig

1. Jeg vet hva som forventes av meg som lærer ved fagskolen i Ålesund
2. Jeg vet hvem jeg skal gå til for å få svar på spørsmål eller løst andre oppgaver slik at jeg kan gjøre jobben min

Vurdering:

I hvilken grad mener du: 1 = i liten grad - 5 = i stor grad

1. Jeg legger til rette for at studentene reflekterer jevnlig over sitt faglige nivå.
2. Innleveringer og andre vurderingsformer har tydelige kriterier for vurdering
3. Arbeidskrav i emner handler om kunnskap, ferdigheter og generell kompetanse i emneplanen
4. Arbeidskrav har tydelige kriterier for vurdering

Takk for tilbakemelding!

3 Sluttevaluering - Tilbakemelding på utdanningen fra tidligere studenter

I hvilken avdeling var du student (kryss av)?

- Maritim
- Ingeniørfag

Kjønn, frivillig (sett kryss): Kvinne: _____ Mann: _____

Aldersgruppe (kryss av):

- 25 år eller yngre
- 26-35 år
- 36-45 år
- 46 år eller eldre

1. Hvordan var du fornøyd med læringsmiljøet ved Fagskolen i Ålesund?
1 = i liten grad - 5 = i stor grad
2. I hvilken grad var du fornøyd med muligheten til å påvirke utformingen av studiet underveis?
1 = i liten grad - 5 = i stor grad
3. I hvilken grad er du tilfreds med det faglige utbyttet av videreutdanningen innenfor de sentrale hovedområdene?
1 = i liten grad - 5 = i stor grad
Egne kommentarer til dette spørsmålet:
4. I hvilken grad har du hatt faglig utbytte av hovedprosjektet?
1 = i liten grad - 5 = i stor grad 6 = ikke relevant
5. I hvilken grad fikk du testen din kunnskap på de eksamensoppgavene du fikk og hvilket faglig utbytte ga de deg?
1 = i liten grad - 5 = i stor grad 6 = ikke relevant
6. Føler du deg faglig tryggere i jobben som følge av videreutdanningen?
1 = i liten grad - 5 = i stor grad
7. Har skolen bidratt til at du har endret dine holdninger på en positiv måte?
1 = i liten grad - 5 = i stor grad
8. Har du fått deg en stilling som har gitt deg bedre lønns- eller arbeidsbetingelser som følge av videreutdanningen?
 - Ja
 - Nei
9. Hva gjør du nå?
 - I ny stilling
 - Arbeidsledig
 - I videre studie



- I samme stilling som før studiet

10. Vil du anbefale Fagskolen i Ålesund til dine kollegaer eller venner?

- Ja
- Nei

11. Alt i alt: Hvor fornøyd er du med videreutdanningen fagskolen gav deg?

(1) ikke tilfreds-(5) svært tilfreds

Andre kommentarer eller tilbakemeldinger til skolen?

Takk for svar!

4 Ekstern evaluering – Arbeidslivets evaluering av utdanningen ved Fagskolen i Ålesund

Vi ønsker fortløpende å evaluere og forbedre kvaliteten på utdanningstilbudet ved Fagskolen i Ålesund. For å få dette til trenger vi tilbakemeldinger fra deg/dere som har erfaring/informasjon om utdanningen. Vi håper derfor at du/dere kan ta deg tid til å besvare dette spørreskjemaet.

Bedriftens navn: _____

1. Gir undervisningstilbudet ved fagskolen i Ålesund relevant kompetanse til lokalt næringsliv?
1 = i liten grad - 5 = i stor grad
 2. I hvor stor grad mener du/dere at skolen tilfører et godt faglig påfyll til de som blir uteksaminert?
1 = i liten grad - 5 = i stor grad
 3. Mener du/dere at skolen bruker relevant/oppdatert utstyr i utdanningen?
1 = i liten grad - 5 = i stor grad
 4. Er utdanningen tilstrekkelig markedsført og synliggjort i lokalmiljøet?
1 = i liten grad - 5 = i stor grad
 5. Mener du/dere at arbeidslivets deltagelse i utdanningen er sentral?
1 = i liten grad - 5 = i stor grad
 6. Har skolen etter din/deres mening et tett samarbeid med næringslivet?
1 = i liten grad - 5 = i stor grad
 7. Hvis du har andre kommentarer, kan du skrive dem inn her:
-
8. Av de studier som Fagskolen i Ålesund har, er noen av disse relevante for din bedrift?
 - (1) Dekksoffiser
 - (2) Maskinoffiser
 - (3) Bygg
 - (4) Anlegg
 - (5) Maskinteknikk
 - (6) Elektro
 - (7) Automasjon

Takk for tilbakemelding!

5 Sensors evaluering – Eksterne sensorers evaluering

Evaluering er et viktig hjelpemiddel til å holde best mulig kvalitet på studiet.

Vi ber derfor deg som sensor setter av litt tid til å besvare spørsmålene og ta stilling til påstandene nedenfor.

Studietilbud du har sensurert:

- Dekksoffiser
- Maskinoffiser
- Bygg
- Anlegg
- Maskinteknikk
- Automasjon
- Elektro

1. Ble du informert om retningslinjer for sensurering i forkant av oppdraget?

Ja

Nei

2. Har du fått eksamensoppgaven til gjennomgang og godkjenning før eksamen?

(1) Ja

(2) Nei

(3) Ikke relevant

3. Hvordan opplevde du kommunikasjonen med eksamensskolen?

(1) Dårlig – (5) God

4. Hvordan opplevde du kommunikasjonen med lokal sensor?

(1) Dårlig – (5) God

5. I hvor stor grad er eksamensformen tilfredsstillende i forhold til å avdekke studentens læringsutbytte/kompetanse?

(1) Ikke tilfredsstillende – (5) Svært tilfredsstillende

6. I hvor stor grad avdekker eksamen studentenes kompetanse i forhold til læringsutbyttebeskrivelsene i studiet og på emnenivå?

(1) Ikke tilfredsstillende – (5) Svært tilfredsstillende

7. I hvilken grad synes du oppgavene i emnet å være relevante i forhold til læringsutbyttebeskrivelsene i studiet og på emnenivå?

(1) Ikke tilfredsstillende – (5) Svært tilfredsstillende

8. Synes du arbeidsmengde i oppgaven å være riktig i forhold til aktuell eksamenstid?

(1) Nei – (2) Ja

Eventuelle kommentarer:

9. Hvis du har andre kommentarer, kan du skrive dem inn her.

Takk for tilbakemelding!